

Honduras desde el golpe: Resultados económicos y sociales

Por Jake Johnston y Stephan Lefebvre^{*}



Center for Economic and Policy Research
1611 Connecticut Ave. NW
Suite 400
Washington, DC 20009

tel: 202-293-5380
fax: 202-588-1356
www.cepr.net

^{*} Jake Johnston es investigador asociado del Centro de Investigación en Economía y Política (*Center for Economic and Policy Research*, CEPR). Stephan Lefebvre es investigador asistente del CEPR.

Contenidos

Crecimiento económico en Honduras después del golpe.....	3
Desigualdad, pobreza, desempleo y subempleo en aumento	8
Conclusión	16
Bibliografía.....	18

Reconocimientos

Los autores agradecen a Mark Weisbrot y Alex Main por sugerencias y comentarios, y Dan Beeton y Eileen O’Grady por su asistencia editorial.

Resumen ejecutivo

En este informe presentamos un resumen general de las tendencias económicas y sociales en Honduras desde el año 2006, incluso durante los años tras el golpe militar de junio de 2009. Hallamos que:

- El crecimiento económico ha experimentado una desaceleración desde el golpe de 2009. Entre 2006 y 2008, el crecimiento promedio anual del PIB fue de 5,7 por ciento. En 2009, el PIB de Honduras, al igual que el de la mayor parte de Centroamérica, experimentó una contracción debido a la recesión mundial. Entre 2010 y 2013, el crecimiento promedio anual ha sido de solamente un 3,5 por ciento.
- La desigualdad económica, que se redujo durante cuatro años consecutivos desde 2006, inició una tendencia al alza en 2010. Honduras tiene ahora la distribución del ingreso de mayor desigualdad en Latinoamérica.
- En los dos años después del golpe, más del 100 por ciento de todas las ganancias en el ingreso real fueron percibidas por el 10 por ciento más rico de hondureños.
- El gasto social, incluso el gasto en educación y salud, aumentó como porcentaje del PIB durante el período 2006-2008. Durante el gobierno de Lobo, el gasto social ha sido reducido continuamente, aún cuando el gasto total ha aumentado como porcentaje del PIB.
- Las tasas de pobreza y pobreza extrema tuvieron una caída de 7,7 y 20,9 por ciento, respectivamente, durante el gobierno de Zelaya. Entre 2010 y 2012, la tasa de pobreza tuvo un aumento de 13,2 por ciento, mientras que la tasa de pobreza extrema tuvo uno de 26,3 por ciento.
- La situación del desempleo ha empeorado durante el período 2010-2012. El número de trabajadores involuntarios con jornada parcial y el de aquellos en situación de desempleo ha aumentado desde un 6,8 por ciento en 2008 hasta un 14,1 por ciento en 2012.
- El salario mínimo tuvo un aumento del doble en términos reales entre 2006 y 2009. Ha registrado un aumento de 33,5 por ciento desde entonces. Al mismo tiempo, el número de personas que trabaja a tiempo completo pero que no percibe el salario mínimo ha aumentado desde el 28,8 por ciento de la fuerza laboral en 2008 hasta un 43,6 por ciento en 2012. Aún cuando se da un aumento en el salario mínimo, menos personas se están beneficiando ahora del cambio.

- Honduras se encontraba en una posición relativamente sólida para estimular el crecimiento cuando Porfirio Lobo asumió la presidencia, con una relación deuda/PIB y costos del servicio de la deuda a niveles bajos. Sin embargo, el nuevo gobierno recortó el gasto como porcentaje del PIB en ambos años, 2010 y 2011.

Crecimiento económico en Honduras después del golpe

Crecimiento general en contexto

En los tres años previos a la recesión global, las economías de Centroamérica crecieron a un ritmo acelerado, con Costa Rica y Honduras a la cabeza. Entre 2006 y 2008, la economía hondureña creció a una tasa anual promedio de 5,7 por ciento, como se muestra en el Cuadro 1. La economía hondureña tuvo un crecimiento de más del 6 por ciento en ambos años, 2006 y 2007, y en el año 2008, aún cuando EE.UU., su socio comercial más importante, se deslizaba hacia una recesión, Honduras tuvo el crecimiento más alto entre sus similares centroamericanos, con un crecimiento del PIB real de 4,2 por ciento. La recesión global de 2009 resultó en una marcada reducción de la demanda externa y en una caída de las remesas, factores que llevaron a casi todas las economías centroamericanas a una recesión. Solamente Guatemala, que registró un crecimiento de 0,5 por ciento, evitó una caída en el PIB real.

CUADRO 1

Centroamérica: crecimiento anual promedio del PIB				
	2003-2005	2006-2008	2009	2010-2013
Costa Rica	5,5%	6,4%	-1,0%	4,5%
El Salvador	2,6%	3,0%	-3,1%	1,8%
Guatemala	3,0%	5,0%	0,5%	3,3%
Honduras	5,6%	5,7%	-2,4%	3,6%
Nicaragua	4,0%	4,4%	-2,2%	4,6%

Fuente: FMI Perspectivas de la Economía Mundial, cálculos del autor.

Pero Honduras tenía problemas adicionales a raíz del golpe militar que sufrió en 2009 y los cambios resultantes en la política económica. Mientras que Porfirio Lobo llegó a la presidencia luego de un año de recesión y enfrentando un difícil ambiente externo, en esos momentos Honduras de hecho se encontraba en una posición relativamente sólida para estimular el crecimiento. Como se discute en la próxima sección, la relación deuda/PIB y los costos del servicio de la deuda se encontraban ambos a niveles bajos y el gobierno de Zelaya había logrado mantener niveles consistentemente bajos de déficit, creando espacio para una política fiscal expansiva en 2010 y 2011. Sin embargo, el nuevo gobierno recortó el gasto como porcentaje del PIB en ambos años, 2010 y 2011.

Como se puede observar en el Cuadro 2, desde el año 2010, el sector público ha sido un obstáculo para el crecimiento. El gasto de consumo público desaceleró crecimiento en dos de estos tres años, al igual que la formación bruta de capital fijo (FBCF). Esto ocurrió a diferencia de los años previos a la recesión, cuando el sector público tuvo una contribución positiva al crecimiento.

CUADRO 2

Honduras: contribución al crecimiento del PIB, por tipo de gasto								
	2005	2006	2007	2008	2009	2010	2011	2012
PIB	6,1	6,6	6,2	4,2	-2,4	3,7	3,8	3,9
Por tipo de gasto								
Consumo privado	4,4	6,2	4,4	2,2	0,1	2,7	2,7	2,2
Consumo público	1,4	0,5	1,8	0,6	1,0	-0,2	-0,1	0,2
FBCF privada	0,4	3,4	5,8	1,3	-10,1	0,8	3,2	1,2
FBCF pública	-0,7	-0,2	0,4	0,6	-0,6	-0,5	0,2	-0,3
Variación de existencias	0,0	-1,3	0,3	0,9	-3,5	1,9	1,5	-0,1
Exportaciones	3,4	1,0	1,5	0,5	-9,0	7,7	4,6	3,3
Importaciones	-2,8	-3,1	-8,0	-1,8	19,8	-8,7	-8,0	-2,6

Fuente: Banco Central de Honduras, cálculos del autor.

Cabe también mencionar que el crecimiento económico durante el gobierno de Zelaya fue impulsado por altos niveles de inversión del sector privado – niveles que no se han alcanzado desde entonces. Durante la presidencia de Zelaya, la contribución al crecimiento de la formación bruta de capital fijo del sector privado fue de casi el doble de lo que fue durante el período posterior al golpe.

El crecimiento total ha sido más lento en los años entre 2010 y 2012 que durante los tres años del gobierno de Zelaya. En ambos períodos, el crecimiento fue liderado por los sectores financiero, de comunicaciones, manufacturero y agrícola. Todos estos son sectores importantes de la economía—el sector manufacturero, que representa el 19,5 por ciento del PIB, es el más importante, seguido del sector financiero (15,1 por ciento), el agrícola (13,8 por ciento) y el de las comunicaciones (9,7 por ciento).

La construcción fue uno de los sectores más afectados por la recesión. Este sector representaba más del 6,5 por ciento del empleo durante el gobierno de Zelaya pero desde entonces ha caído hasta un poco más del 5 por ciento. Tras registrar una caída de más del 13

por ciento en 2009, el sector de la construcción ha tenido un crecimiento anual de apenas 1,5 por ciento entre 2010 y 2012, comparado con un crecimiento anual de 7,7 por ciento durante el gobierno de Zelaya, como puede observarse en el Cuadro 3. Los servicios de educación, salud y comunitarios y sociales experimentaron todos un crecimiento más alto durante los años de Zelaya; en conjunto, estos sectores representan aproximadamente el 10 por ciento del PIB y un 15 por ciento del empleo.

CUADRO 3

Honduras: crecimiento anual promedio del PIB, por sector

	2001-2005	2006-2008	2009	2010-2012
Total	4,7	5,7	-2,4	3,8
Por sector				
Agricultura	2,7	5,0	-1,9	6,0
Minería	5,2	-8,7	-0,9	-2,7
Manufacturas	5,8	4,3	-8,1	3,6
Distribución de agua y electricidad	-0,9	15,9	4,3	2,4
Construcción	-3,5	7,7	-13,3	1,5
Bienes del hogar; Automotriz	3,1	4,0	-11,1	3,8
Hoteles y restaurantes	3,7	4,7	-7,5	3,3
Transporte y almacenamiento	5,7	5,1	-4,1	4,8
Comunicaciones	12,3	16,9	15,7	7,4
Intermediación financiera	19,2	19,5	-0,4	7,8
Propiedad de viviendas	4,0	3,6	1,0	1,8
Servicios inmobiliarios y empresariales	4,8	6,4	0,7	2,3
Admón. Pub. y defensa; Seguridad soc.	5,3	3,7	5,5	1,7
Educación	4,7	5,6	7,0	1,4
Servicios de salud	5,3	12,7	8,5	3,5
Servicios comunitarios y sociales	5,8	7,0	2,7	2,7
Servicios de intermediación financiera	16,4	22,0	2,6	9,0
Impuestos netos	4,6	0,2	-4,2	3,9

Fuente: Banco Central de Honduras, cálculos del autor.

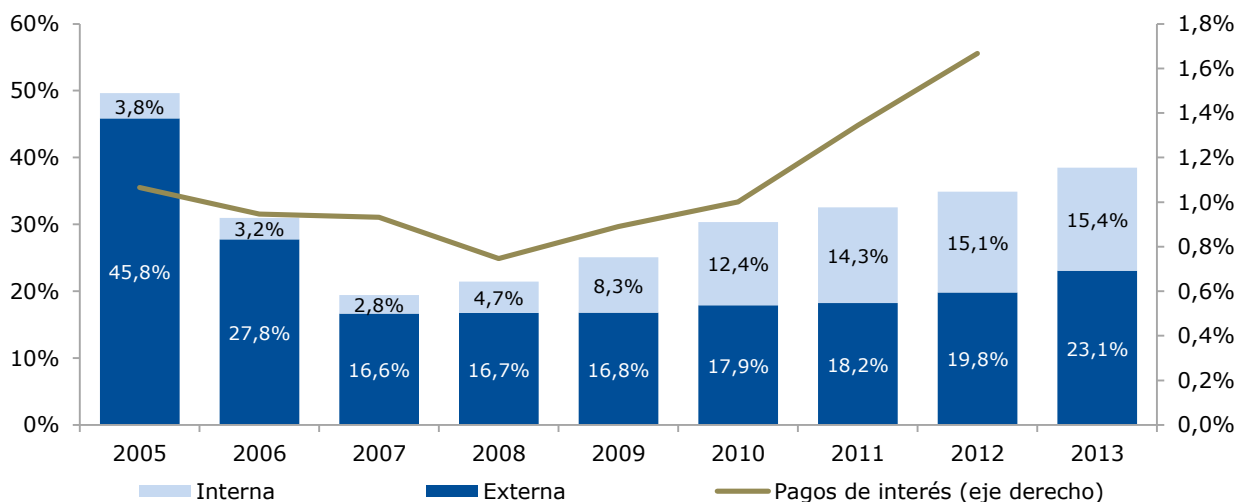
Sostenibilidad de la deuda y remesas

La deuda pública de Honduras ha crecido desde 2008, pero desde niveles bastante bajos. Esto se debe a que en 2005, Honduras se benefició de un alivio de deuda multilateral de mil millones de dólares bajo la Iniciativa de deuda para países pobres altamente endeudados¹, y luego, en 2007, el Banco Interamericano de Desarrollo aprobó mil 400 millones de dólares

¹ Banco Mundial (2005).

en alivio de deuda adicional². En el Gráfico 1, podemos ver que la deuda del sector público se mantenía a un bajo nivel en relación al tamaño de la economía, de solamente 19,4 por ciento del PIB en 2007, y los pagos de interés también se encontraban a niveles extremadamente bajos, de solamente 0,9 por ciento del PIB. Incluso en 2009, cuando la recesión comenzaba de lleno, la relación deuda/PIB se mantenía a un 25,1 por ciento del PIB y los pagos de intereses habían aumentado hasta apenas un 0,9 por ciento del PIB.

GRÁFICO 1
Honduras: deuda y pagos de interés como porcentaje del PIB



Fuente: Secretaría de Finanzas, varios años.

Estos bajos niveles de deuda fueron alcanzados, no solamente a causa del alivio de deuda, sino también debido a que el gobierno de Zelaya mantuvo déficits presupuestarios bastante bajos. El déficit fiscal en 2006 fue de solamente un 1,1 por ciento del PIB, y se mantuvo por debajo del 3 por ciento durante los dos años siguientes. Como se menciona anteriormente, Honduras se encontraba en buena posición para responder efectivamente a la recesión global, pero el gobierno golpista y el post golpista no aprovecharon esta oportunidad.

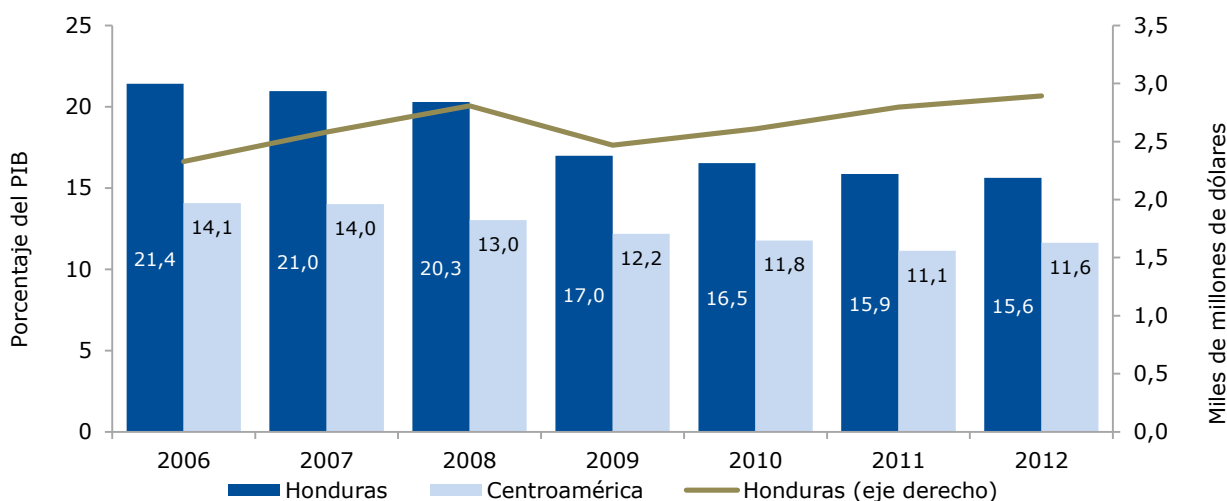
Gran parte del incremento en la deuda pública que se ve en el Gráfico 1 proviene de la deuda interna. Mientras que algunos informes de prensa se enfocan en las altas tasas de interés cobradas por los bancos comerciales hondureños en comparación con las tasas en los mercados financieros internacionales de deuda soberana, quizás el factor más relevante que se debe mencionar es que la deuda interna está denominada en lempiras. La deuda que se

² Banco Interamericano de Desarrollo (2007).

puede pagar en moneda nacional tiene numerosas ventajas en comparación con la deuda pública externa, sobre todo el hecho de que no tiene impacto sobre la balanza de pagos. El próximo presidente o la próxima presidenta tendrá amplio margen fiscal para retomar políticas económicas que reduzcan la pobreza, aumenten el empleo y aceleren el desarrollo económico. En la medida en que la reducción del déficit es una prioridad, sería más apropiado abordar la disminución de los ingresos en vez de gastos de corte.

Las remesas, otro recurso importante para la economía hondureña en términos del ingreso nacional y divisas, han seguido una trayectoria diferente. Las remesas alcanzaron un punto máximo en 2006, al llegar hasta un 21,4 por ciento del PIB. En el Gráfico 2, podemos observar que el país promedio en Centroamérica³ ha experimentado una caída constante en los niveles de remesas desde 2006. Honduras experimentó un patrón similar de disminución de las remesas, pero con una marcada caída de 12,1 por ciento en 2009, lo que representó una pérdida de 340 millones de dólares. El nivel absoluto de las remesas ha aumentado desde entonces, pero no ha podido mantener el mismo ritmo de crecimiento que ha experimentado el PIB total. No obstante, Honduras recibió un nivel de remesas equivalente al 15,6 por ciento del PIB en 2012, el cual fue considerablemente más alto que el promedio en Centroamérica.

GRÁFICO 2
Centroamérica y Honduras: remesas



Fuentes: Banco Central de Honduras, Banco Central de Nicaragua, Banco de Guatemala, Banco de la Reserva de El Salvador, cálculos del autor.

³ Esto incluye a El Salvador, Guatemala y Nicaragua. Se excluye a Costa Rica, ya que las remesas para ese país representan menos del 2 por ciento del PIB, véase BCCR (2013).

A pesar de que el menor ritmo de crecimiento experimentado por Honduras desde 2009 se debe en parte al ambiente externo más difícil, el gobierno de Lobo tuvo amplias oportunidades de implementar políticas anticíclicas para contrarrestar la caída en la demanda privada. Esto fue, de hecho, lo que la mayoría de países en el hemisferio llevó a cabo, y muchos evitaron completamente una recesión. Por ejemplo, Bolivia creció 3,4 por ciento en 2009⁴ debido a un aumento marcada de inversión pública. Como se ha observado, la contribución negativa a crecimiento del gobierno hondureño continuó aún cuando la economía recuperaba.

El impacto de los cambios en las políticas posteriores al golpe no ha sido solamente una menor tasa de crecimiento. El golpe tuvo un profundo impacto sobre el desarrollo social en Honduras. Como se podrá ver en la siguiente sección, a pesar del crecimiento económico, la mayoría de hondureños ha experimentado una caída en su ingreso real (ajustado por la inflación), y la pobreza, el desempleo y el subempleo han aumentado en los años desde el golpe.

Desigualdad, pobreza, desempleo y subempleo en aumento

Desigualdad

Mientras que la sección anterior consideró las tasas de crecimiento en declive en los últimos cuatro años, la diferencia más marcada se da en cómo han sido distribuidas las ganancias del crecimiento económico. Según los datos más recientes, Honduras es ahora el país con la mayor desigualdad en Latinoamérica. Esto representa una muy marcada reversión de las tendencias anteriores, que indicaban una desigualdad en disminución. Los datos están disponibles solamente hasta el año 2011 en el caso de Honduras, pero como se puede observar en el Cuadro 4, el país es uno de solamente tres que han registrado un aumento en el coeficiente de Gini desde 2009. De esos tres, Honduras ha registrado el incremento más alto, de un 12,3 por ciento en solamente dos años.

⁴ FMI (2013).

CUADRO 4

Coefficientes de Gini latinoamericanos

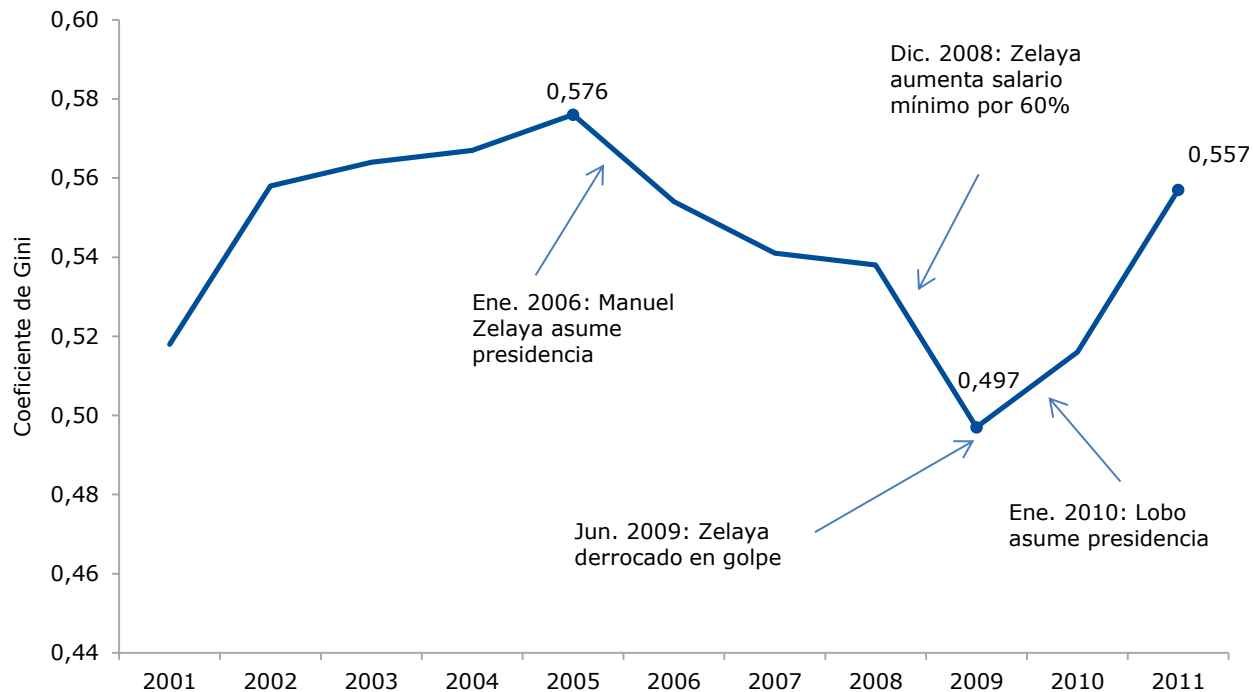
	2009	Datos más recientes	Variación
Honduras	0,50	0,56	12,3%
Paraguay	0,49	0,53	8,1%
Panamá	0,49	0,50	0,7%
Brasil	0,52	0,51	-1,6%
Chile	0,51	0,49	-2,3%
Guatemala*	0,53	0,52	-2,5%
Rep. Dominicana	0,47	0,45	-3,0%
Colombia	0,53	0,51	-3,4%
Venezuela	0,38	0,36	-3,5%
Perú	0,46	0,44	-4,5%
Costa Rica	0,49	0,46	-5,3%
El Salvador	0,46	0,44	-5,8%
Ecuador	0,47	0,44	-6,1%
México	0,48	0,45	-6,2%
Uruguay	0,44	0,41	-6,7%
Argentina	0,43	0,40	-6,9%

* Datos para 2009 son de hecho para 2006.

Fuente: Socio-Economic Database for Latin America and the Caribbean (CEDLAS y Banco Mundial), cálculos del autor.

Previo al año 2009, Honduras había experimentado cuatro años consecutivos de reducción en la desigualdad. Como puede observarse en el Gráfico 3, la primera reducción fue observada en 2006, el primer año de Zelaya en el poder. En general, durante el gobierno de Zelaya, el coeficiente de Gini cayó a una tasa promedio anual de 3,6 por ciento, en comparación con un aumento promedio anual de 5,9 por ciento durante los dos años siguientes. Durante el período 2006-2008, Honduras presencié la implementación de una serie de nuevos programas sociales, un aumento en el gasto social por parte del gobierno central y un aumento real de casi el 100 por ciento en el salario mínimo. Estos avances logrados con gran esfuerzo fueron sin embargo revertidos en apenas los dos primeros años posteriores a la destitución de Zelaya de su cargo. Aunque la recesión mundial ciertamente creó condiciones adversas para el crecimiento, prácticamente casi todos los otros países latinoamericanos lograron reducir la desigualdad en los dos años posteriores a 2009.

GRÁFICO 3
Honduras: Coeficiente de Gini

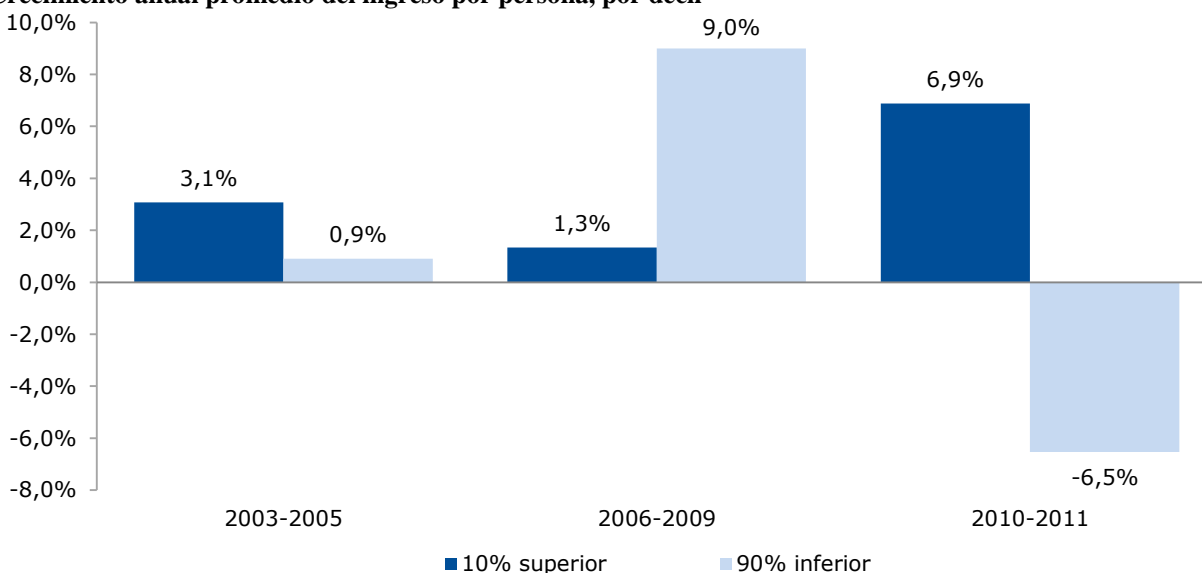


Fuente: Socio-Economic Database for Latin America and the Caribbean (CEDLAS y Banco Mundial).

Nota: Los datos provienen de encuestas de hogares realizadas dos veces al año; en el año 2009 fue realizada solamente una vez, antes del golpe.

Otra manera de analizar la creciente desigualdad en Honduras es dividiendo las ganancias en el ingreso por deciles. Entre 2003 y 2005, el 10 por ciento superior de hondureños tuvo ganancias anuales promedio en su ingreso de 3,1 por ciento, en comparación con apenas un 0,9 por ciento para el 90 por ciento inferior. Esto significa que más del 73 por ciento de todas las ganancias en el ingreso durante el período 2003-2005 fueron percibidas por el 10 por ciento superior de hogares. Como puede observarse en el Gráfico 4, esta tendencia fue revertida durante el gobierno de Zelaya. Entre 2006 y 2009, ambos el 10 por ciento superior y el 90 por ciento inferior de los hogares experimentaron un ingreso real en aumento, pero aquellos hogares en los niveles más bajos captaron una mayor porción de las ganancias. Durante ese período, el 10 por ciento de las ganancias en el ingreso fueron percibidas por el decil más rico.

GRÁFICO 4
Crecimiento anual promedio del ingreso por persona, por decil



Fuente: Socio-Economic Database for Latin America and the Caribbean (CEDLAS y Banco Mundial).

Nota: Los datos provienen de encuestas de hogares realizadas dos veces al año; en el año 2009 fue realizada solamente una vez, antes del golpe.

El Gráfico 4 muestra ganancias bastante minúsculas durante el período 2006-2009 para el 10 por ciento superior; sin embargo, este sector de hecho percibió ganancias a un mayor ritmo entre 2006 y 2008, pero perdió gran parte de ese ritmo durante la recesión de 2009. Luego, en los años 2010 y 2011, a pesar de menores tasas de crecimiento para la economía en su totalidad, los más ricos tuvieron mejores resultados que antes de la recesión. Mientras que aquellos en los segmentos superiores captaron más del 100 por ciento del total de las ganancias en el ingreso durante estos dos años, el 90 por ciento inferior experimentó una marcada contracción en sus ingresos. Los ingresos reales promedio para el 90 por ciento inferior se encuentran ahora en su nivel más bajo desde 2006, el primer año de la presidencia de Zelaya.

Pobreza

Con un rápido crecimiento económico y una decreciente desigualdad en la distribución del ingreso, ambas tasas de pobreza y pobreza extrema fueron reducidas de manera importante entre 2006 y 2009. Como se puede observar en el Cuadro 5, mientras que la tasa de pobreza tuvo una leve caída (y la de pobreza extrema de hecho tuvo un aumento) entre 2003 y 2005, durante el gobierno de Zelaya se dio una reducción más acelerada de la tasa de pobreza, incluyendo una caída del 20,9 por ciento en la tasa de pobreza extrema.

CUADRO 5

Honduras: tasas de pobreza y pobreza extrema, variación porcentual

	Pobreza	Pobreza extrema
2003-2005	-1,7%	1,1%
2006-2009	-7,7%	-20,9%
2010-2012	13,2%	26,3%

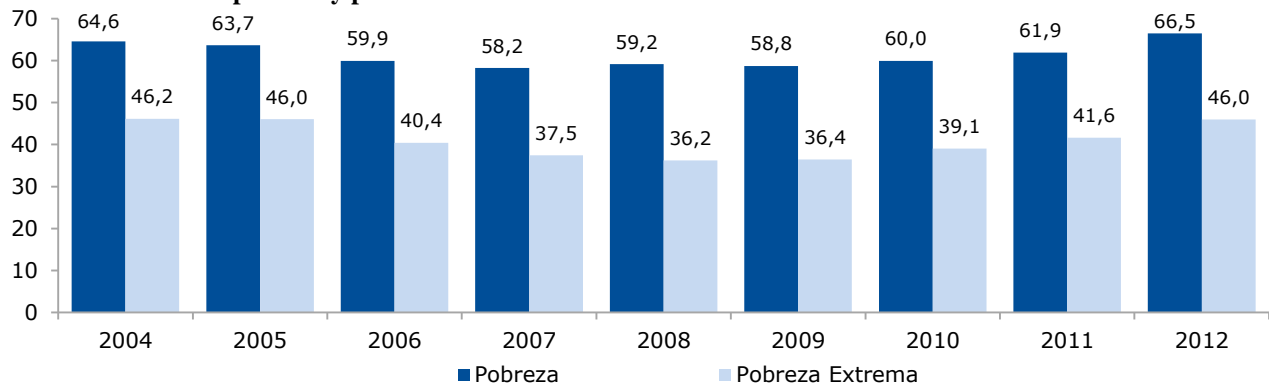
Fuente: Instituto Nacional de Estadísticas de Honduras, La Prensa, cálculos del autor.

Nota: Los datos provienen de encuestas de hogares realizadas dos veces al año; en el año 2009 fue realizada solamente una vez, antes del golpe.

Cabe mencionar que, a pesar de tasas similares de crecimiento del PIB para los períodos 2003-2005 y 2006-2009, fue solamente durante este último que la pobreza extrema registró una caída tan alta. Como puede observarse en el Gráfico 5, incluso en su punto más bajo durante la última década, en 2007, el 58,2 por ciento de la población vivía en condiciones de pobreza, un porcentaje increíblemente alto. La pobreza desde entonces ha aumentado hasta un 66,5 por ciento, la tasa más alta en los últimos 12 años con datos disponibles. La pobreza extrema, que alcanzó un punto mínimo de 36,2 en 2008, ha aumentado desde entonces hasta un 46 por ciento, el mismo nivel registrado en 2005.

GRÁFICO 5

Honduras: tasas de pobreza y pobreza extrema

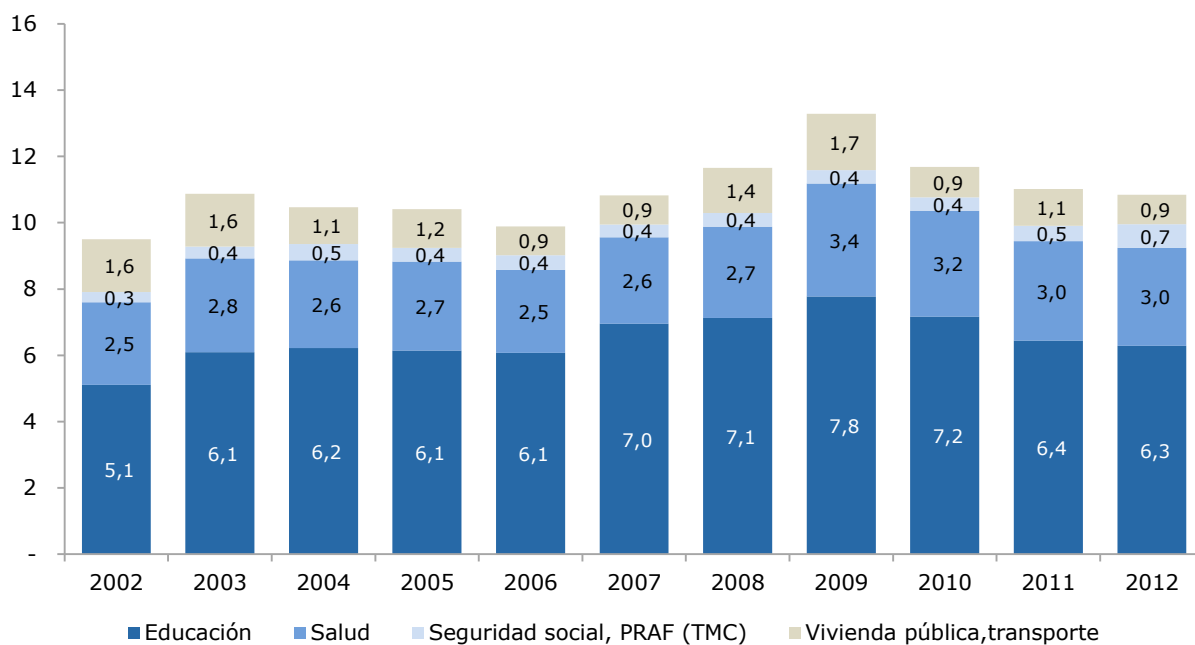


Fuente: Instituto Nacional de Estadísticas de Honduras. La Prensa (2013).

La importante caída registrada en las tasas de pobreza y pobreza extrema durante el gobierno de Zelaya ocurrieron durante un período de crecimiento relativamente rápido, pero también durante un período de gasto social en aumento por parte del gobierno central. El gasto social como porcentaje del PIB tuvo un aumento de más del 27 por ciento entre 2005 y 2009, desde un 10,4 por ciento del PIB hasta un 13,3 por ciento del PIB. Como puede observarse

en el Gráfico 6, no obstante, el gasto social como porcentaje del PIB cayó rápidamente entre 2010 y 2012 y se sitúa actualmente en un 10,9 por ciento del PIB.

GRÁFICO 6
Honduras: gasto social y gasto total, como porcentaje del PIB



Fuente: Secretaría de Finanzas, República de Honduras.

Los gastos en educación, salud, vivienda pública y transporte aumentaron entre 2006 y 2009, antes de caer durante el período 2010-2012. La única categoría que ha registrado un aumento en el gasto es la de Seguridad Social y PRAF, un programa de transferencias monetarias condicionadas (TMC), que en conjunto representan solamente un 0,7 por ciento del PIB⁵. Mientras que durante el gobierno de Zelaya el gasto social aumentó imitando el aumento en el gasto total, el gobierno de Lobo ha reducido el gasto social, incluso cuando el gasto total ha aumentado.

La reducción en los gastos de salud y educación está teniendo un impacto visible en Honduras. Durante el año pasado, varios trabajadores en el sector de salud y maestros se declararon en huelga laboral por falta de pago de salarios, para los cuales el gobierno dice no

⁵ Es el gasto en las TMC que ha impulsado el aumento en esta categoría, tras la renovación por parte del gobierno actual del programa Bono 10 Mil y la expansión de su alcance. A pesar de que ha tenido varias reformas, el programa de TMC en Honduras ha existido desde 1990, goza de amplio apoyo por parte de todos los candidatos en las elecciones presidenciales de noviembre de 2013 y es financiado primordialmente por el Banco Interamericano de Desarrollo, el Banco Interamericano de Desarrollo y el Banco Centroamericano de Integración Económica.

tener la capacidad de pagar. Aún más, varios programas educativos del gobierno han sido recortados o eliminados por completo. El programa Matrícula Gratis, el cual contribuyó al aumento en la matriculación escolar de un 28 por ciento entre 2005 y 2009 al hacer que la matrícula fuera gratis, fue cancelado a finales del año 2012⁶. Otro programa educativo, Merienda Escolar, el cual provee de comidas gratis a estudiantes, experimentó drásticos recortes presupuestarios este año⁷.

Desempleo

A medida que el crecimiento del PIB se ha desacelerado, la situación del empleo en el país ha empeorado también. La tasa de desempleo aumentó desde un 3,1 por ciento en 2009 hasta un 4,3 por ciento en 2011, antes de retornar a un nivel de 3,6 por ciento en 2012. La situación ha empeorado significativamente para la población entre 19 y 29 años de edad. Esto es particularmente preocupante, dados los altos niveles de violencia y el número de miembros de pandillas en Honduras. Entre 2007 y 2011⁸, el desempleo para aquellos entre 19 y 24 años de edad aumentó desde un 5,4 por ciento hasta un 9,9 por ciento. Para aquellos entre 25 y 29 años de edad, la tasa aumentó de 3,5 a 6,5 por ciento.

Cabe mencionar que en muchos países en desarrollo como Honduras, la tasa de desempleo, con una definición bastante limitada que no incluye el subempleo, parece bastante baja, en comparación no solamente con la mayoría de países desarrollados, sino también con países de mediano ingreso que tienen más en términos de una red de protección social. Esto se debe a la intensa presión que sufre la mayoría de la población por participar en algún tipo de actividad económica para sobrevivir. Por esta razón, una medida de desempleo con una definición más amplia, que incluya mediciones de los niveles de subempleo, dará generalmente una mejor representación de los cambios en las condiciones en el mercado laboral.⁹

Efectivamente, se ha dado un marcado incremento en lo que el Instituto Nacional de Estadística del gobierno hondureño clasifica como subempleo “visible” e “invisible”. El subempleo “visible” mide el porcentaje de trabajadores con una jornada laboral inferior a

⁶ El Heraldo (2012).

⁷ La Prensa (2013b).

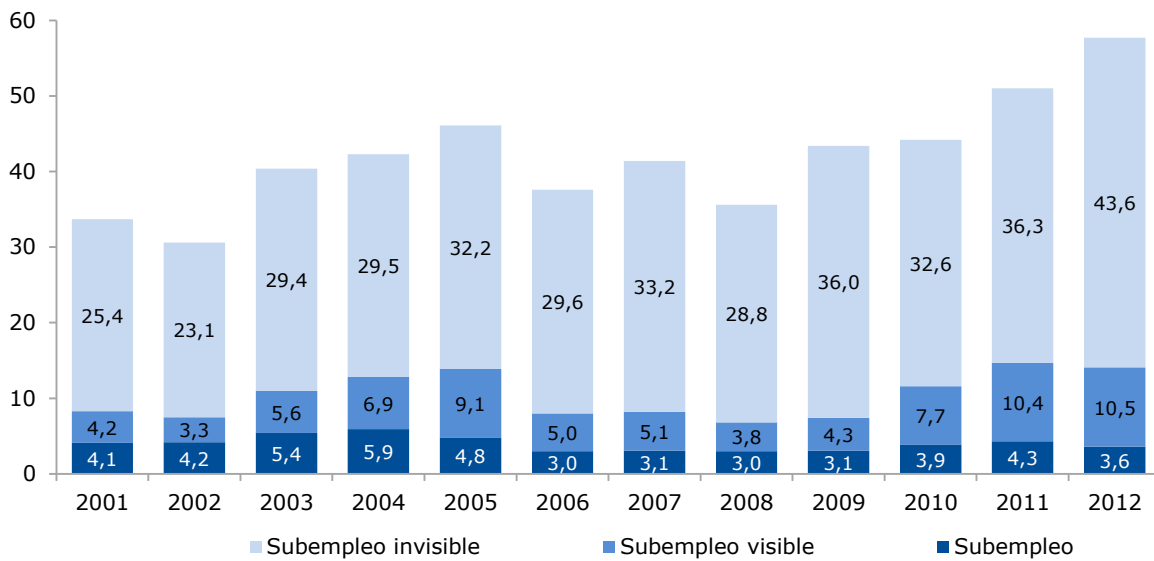
⁸ El último año con datos disponibles.

⁹ PNUD (2013).

tiempo completo pero que expresan el deseo de trabajar más horas, mientras que el subempleo “invisible” mide el porcentaje que trabaja a tiempo completo pero que percibe un ingreso menor al salario mínimo.

Como puede observarse en el Gráfico 7, en conjunto, estas medidas de subempleo han tenido un gran aumento desde 2009. El subempleo visible ha aumentado desde apenas un 3,8 por ciento en 2008 hasta más del 10 por ciento de la fuerza laboral en 2012, mientras que el desempleo invisible ha aumentado de 28,8 por ciento a 43,6 por ciento.

GRÁFICO 7
Honduras: desempleo y subempleo

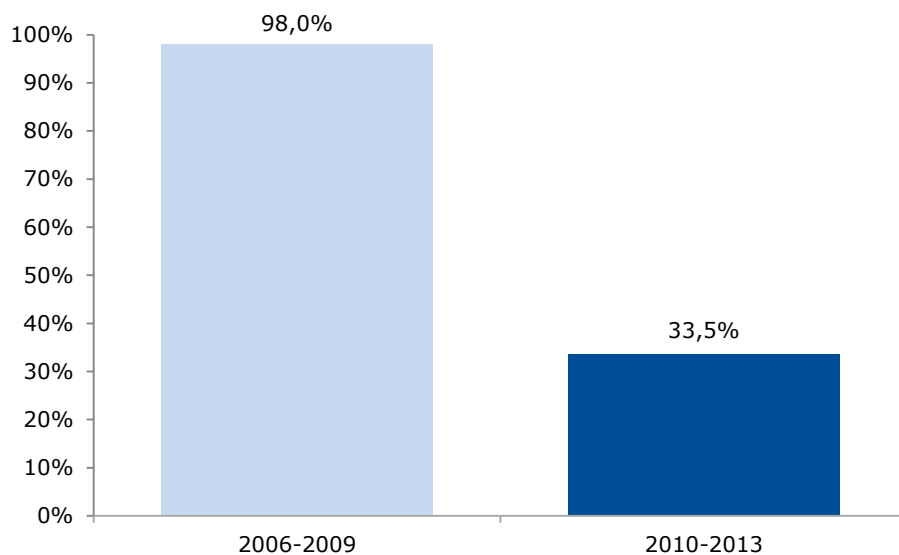


Fuente: Secretaría de Trabajo y Seguridad Social

Durante el gobierno de Zelaya, el salario mínimo fue elevado significativamente, con un aumento de casi el doble entre 2006 y 2009, como se puede observar en el Gráfico 8. Aún así, la tasa de desempleo invisible permaneció a un nivel relativamente estable.

GRÁFICO 8

Honduras: incremento en el salario mínimo real



Fuente: Secretaría de Trabajo y Seguridad Social, cálculos del autor.

El salario mínimo ha sido aumentado en los años subsiguientes, aunque a un menor ritmo. Sin embargo, el subempleo invisible ha tenido un gran incremento. A pesar de los aumentos en el salario mínimo, menos personas se están beneficiando de ese cambio. Un factor que probablemente contribuye a este fenómeno es una ley, aprobada en noviembre de 2010, que facilita la contratación de trabajadores con contratos a tiempo parcial y que son temporales¹⁰.

Conclusión

Desde el golpe de 2009 y la recesión mundial, el crecimiento económico de Honduras ha tenido una desaceleración hasta una tasa promedio anual de 3,5 por ciento desde una tasa anterior de más del 5,7 por ciento. Tras un alivio de deuda multilateral en 2005 y 2007 y tres años de niveles de déficit presupuestario bastante bajos, Honduras se encontraba en una posición relativamente sólida para responder ante la recesión. Sin embargo, el gobierno de hecho redujo el gasto en ambos 2010 y 2011 y el sector público se convirtió en un obstáculo al crecimiento.

A pesar de que Honduras experimentó tasas positivas de crecimiento en años recientes, los indicadores sociales han empeorado considerablemente. Durante los dos años tras el golpe, Honduras tuvo el aumento más acelerado de la desigualdad en Latinoamérica y se coloca hoy en día como el país con la distribución del ingreso de mayor desigualdad en la región.

¹⁰ AFL-CIO (2012).

La pobreza y la pobreza extrema, después de experimentar marcadas caídas durante el gobierno de Zelaya, ambas han aumentado considerablemente. El desempleo y el subempleo también han aumentado, y más del 43 por ciento de la fuerza laboral trabaja a tiempo completo pero con un ingreso menor al salario mínimo. Esto ha ocurrido al mismo tiempo que la continua reducción del gasto social por parte del gobierno durante los últimos tres años.

Bibliografía

- American Federation of Labor and Congress of Industrial Organizations (AFL-CIO). 2012. “Public Submission to the Office of Trade & Labor Affairs (OTLA) under Chapters 16 (Labor) and 20 (Dispute Settlement) of the Dominican Republic-Central America Free Trade Agreement (DR-CAFTA): Concerning the Failure of the Government of Honduras to Effectively Enforce Its Labor Laws and Comply with Its Commitments under the ILO Declaration of Fundamental Principles and Rights at Work”. Consultado en octubre de 2013. <http://www.dol.gov/ilab/programs/otla/HondurasSubmission2012.pdf>
- Banco Central de Costa Rica. 2013. “Balanza de pagos trimestral (desglosada)”. Consultado en octubre de 2013. <http://indicadoreseconomicos.bccr.fi.cr/indicadoreseconomicos/Cuadros/frmVerCatCuadro.aspx?idioma=1&CodCuadro=%20776>
- Banco Central de Honduras. 2013. “Series Históricas IMAE Enero 2000 a Agosto 2013”. Consultado en octubre de 2013. <http://www.bch.hn/imaef.php>
- Banco Central de Honduras. 2013b. “Producto Interno Bruto Enfoque del Gasto en Valores Corrientes y Constantes, 2000-2012”. Octubre. Consultado en octubre de 2013. http://www.bch.hn/pib_base2000.php
- Banco Central de Honduras. 2013c. “Producto Interno Bruto Enfoque de la Producción en Valores Corrientes y Constantes, 2000-2012”. Octubre. Consultado en octubre de 2013. http://www.bch.hn/pib_base2000.php
- Banco Central de Honduras. 2013d. “Balanza de Pagos de Honduras”. Consultado en octubre de 2013. http://www.bch.hn/balanza_pagoshon.php
- Banco Central de Nicaragua. 2013. “Balanza de Pagos”. Consultado en octubre de 2013. http://www.bcn.gob.ni/estadisticas/sector_externo/balanza_pagos/index.php
- Banco Central de Reserva de El Salvador. 2013. “Balanza de Pagos Trimestral”. Consultado en octubre de 2013. <http://www.bcr.gob.sv/bcrsite/?cdr=39&lang=es>
- Banco de Guatemala. 2013. “Balanza de Pagos de Guatemala”. Consultado en octubre de 2013. http://www.banguat.gob.gt/inc/ver.asp?id=/Publica/v_man_bpagos/balanza_pagos_trimestral_ver_banguat.htm
- Banco Interamericano de Desarrollo. 2007. “Gobernadores del BID aprueban alivio de deuda por US\$4.390 millones para Bolivia, Guyana, Haití, Honduras y Nicaragua”. Marzo. <http://www.iadb.org/es/noticias/comunicados-de-prensa/2007-03-16/gobernadores-del-bid-aprueban-alivio-de-deuda-por-us4390-millones-para-bolivia-guyana-haiti-honduras-y-nicaragua,3665.html>
- Banco Mundial. 2005. “El Banco Mundial y el FMI entregan US\$556 millones para alivio del servicio de la deuda en Honduras”. Abril.

<http://web.worldbank.org/WBSITE/EXTERNAL/TOPICS/EXTDEBTDEPT/0,,contentMDK:20435982~enableDHL:True~menuPK:64166657~pagePK:64166689~piPK:64166646~theSitePK:469043,00.html>

El Heraldo. 2012. “Honduras: Eliminan Matrícula Gratis”. Diciembre.

<http://www.elheraldo.hn/Secciones-Principales/Pais/Honduras-Eliminan-Matricula-Gratis>

Fondo Monetario Internacional. 2013. Perspectivas de la economía mundial. Octubre.

<http://www.imf.org/external/pubs/ft/weo/2013/02/weodata/index.aspx>

Instituto Centroamericano de Estudios Fiscales. 2013. “Política Fiscal Hondureña en Cuidados Intensivos Diagnóstico de las Finanzas Públicas 2008-2012 y Perspectivas Para 2013”. Consultado en octubre de 2013.

http://www.american.edu/clals/upload/HONDURAS_ICEFIDiagn%C3%B3sticoPoliticaFiscalHondurasMarzo2013.pdf

Instituto de Estadística de Honduras. Sin fecha. “Línea de pobreza”. Consultado en octubre de 2013. <http://www.ine.gob.hn/drupal/node/123>

Instituto de Estadística de Honduras. 2011. “XLI Encuesta Permanente de Hogares de Propósitos Múltiples”. Mayo. Consultado en octubre de 2013.

<http://63.161.65.190/nada/index.php/catalog/21>

La Prensa. 2013. “Seis millones de hondureños viven en la pobreza”. Mayo.

<http://www.laprensa.hn/honduras/apertura/328435-98/seis-millones-de-hondure%C3%B1os-viven-en-la-pobreza>

La Prensa. 2013b. “Reportan disminución de la merienda escolar”. Mayo.

<http://www.laprensa.hn/csp/mediapool/sites/LaPrensa/Honduras/Tegucigalpa/story.csp?cid=332816&sid=275&fid=98>

La Prensa. 2013c. “Crisis económica e inseguridad, lo que más preocupa en Honduras”. Octubre.

<http://www.laprensa.hn/honduras/apertura/393937-96/crisis-economica-e-inseguridad-lo-que-mas-preocupa-en-honduras#panel1-3>

Programa de las Naciones Unidas para el Desarrollo. 2013. “Social Protection, Growth and Employment: Evidence from India, Kenya, Malawi, Mexico, Peru and Tajikistan”. Julio.

http://www.undp.org/content/undp/en/home/librarypage/poverty-reduction/inclusive_development/social-protection--growth-and-employment--evidence-from-india--k/

Secretaría de Finanzas, República de Honduras. Varios años. “Informes y Requisitos”.

http://www.sefin.gob.hn/?page_id=6639

Secretaría de Finanzas, República de Honduras. Varios años. “Liquidación del Presupuesto General de Ingresos y Egresos de la República”. <http://www.sefin.gob.hn>

- Secretaría de Trabajo y Seguridad Social. 2011. “Cuadros resúmenes de Indicadores, según características principales de los hogares y la población. Encuesta Permanente de Hogares de Propósitos Múltiples”. Consultado en octubre de 2013.
<http://www.trabajo.gob.hn/oml/cuadros-resumenes-de-indicadores-segun-caracteristicas-principales-de-los-hogares-y-la-poblacion.-encuesta-permanente-de-hogares-de-propositos-multiples>
- Secretaría de Trabajo y Seguridad Social. 2013. “Tabulados Especiales 2012”. Agosto. Consultado en octubre de 2013. <http://www.trabajo.gob.hn/oml/tabulados-especiales>
- Secretaría de Trabajo y Seguridad Social. 2013b. “Histórico Salario Mínimo 1974-2013”. Consultado en octubre de 2013. <http://www.trabajo.gob.hn/organizacion/dgt-1/direccion-general-de-salarios/estadisticas>
- Socio-Economic Database for Latin America and the Caribbean (CEDLAS y Banco Mundial). 2013. “Desigualdad”. Consultado en octubre de 2013.
<http://sedlac.econo.unlp.edu.ar/esp/estadisticas-detalle.php?idE=18>
- Socio-Economic Database for Latin America and the Caribbean (CEDLAS y Banco Mundial). 2013b. “Ingresos”. Consultado en octubre de 2013.
<http://sedlac.econo.unlp.edu.ar/esp/estadisticas-detalle.php?idE=13>